

Istruzioni per l'uso

Nebulizzatore a maglie portatile con tecnologia Mesh

NEB-01-C

Authorized European Representative:

Lotus NL B.V.,

Koningin Julianaplein 10, 1e Verd, 2595AA, The Hague, Netherlands.

 **zepter**[®]
INTERNATIONAL
LIVE BETTER • LIVE LONGER

Contenuti

1. Note di sicurezza	3-4
2. Smaltimento	4-5
3. Descrizione dell'articolo	5
3.1 Contenuto dell'imballaggio	5
3.2 Descrizione del dispositivo	5
4. Istruzioni per l'uso	6
4.1 Preparazione del primo utilizzo	6
4.2 Installazione	6
4.3 Alimentazione	6-7
4.4 Istruzioni per l'uso	7-8
4.5 Nebulizzazione	8-9
5. Modalità di pulizia e disinfezione	10-11
6. Dati tecnici	11
7. Linee guida per la risoluzione dei problemi	12
8. Dichiarazione di conformità	13
9. Garanzia	13-14

1. Note di sicurezza

Prima di utilizzare l'apparecchio per la prima volta, leggere attentamente le istruzioni per l'uso e assicurarsi che rispettino le istruzioni di sicurezza!

- L'apparecchio deve essere utilizzato solo come descritto in queste istruzioni.
- Il produttore non è responsabile per danni derivanti da qualsiasi uso contrario allo scopo perseguito.
- Mantenere queste istruzioni per il riferimento futuro.
- Se si passa l'apparecchio a qualcun altro, si prega di includere queste istruzioni.

- ⚠ Non utilizzare prodotti per la salute o farmaci contenenti oli essenziali per la nebulizzazione.
- ⚠ Per il tipo, la dose e il regime di un farmaco, essere sicuri di seguire le istruzioni di un medico.
- ⚠ I bambini non possono giocare con l'apparecchio.
- ⚠ Questo apparecchio può essere utilizzato da persone con ridotta capacità fisica, sensoriale o mentale capacità, o da persone con poca o nessuna conoscenza dell'apparecchio, fintanto che sono sotto adeguata sorveglianza e di aver ricevuto istruzioni sull'uso sicuro dell'apparecchio, e purché comprendano i rischi impliciti.
- ⚠ Questa unità viene utilizzata solo per gli scopi specifici, solo per la nebulizzazione. Non utilizzare il dispositivo per qualsiasi altro scopo.
- ⚠ Pulire e disinfettare il vano di stoccaggio del farmaco e gli accessori prima dell'uso o se non si utilizza l'unità per molto tempo.
- ⚠ Interrompere l'utilizzo del dispositivo se i componenti sono danneggiati o cadono accidentalmente in acqua.
- ⚠ Modalità d'impiego.
Il dispositivo è un nebulizzatore a maglie progettato per aerosolizzare liquido per la terapia inalatoria in assistenza sanitaria professionale e in ambiente domestico. Adatto a pazienti pediatrici e adulti. Per i neonati, bambini e individui compromessi dovrebbe essere utilizzato sotto la supervisione di un adulto.

- ⚠ Non esporre il nebulizzatore e gli accessori a liquidi e gas corrosivi.
- ⚠ Non avvolgere il cavo di alimentazione intorno all'unità.
- ⚠ Non utilizzare nebulizzatore vicino a un dispositivo di riscaldamento o a fiamma libera.
- ⚠ Non utilizzare un forno a microonde, ventilatore o asciugacapelli per asciugare o disinfettare il nebulizzatore o accessori.
- ⚠ Non immergere l'unità principale in acqua o lavare sotto l'acqua corrente.
- ⚠ Non utilizzare il dispositivo nella doccia!
- ⚠ Non versare liquido sul dispositivo per evitare perdite, la possibilità di scosse elettriche o un malfunzionamento.
- ⚠ Non toccare il centro delle maglie a spruzzo con le mani o oggetti taglienti. Può causare danni, in modo da non essere in grado di usarlo.
- ⚠ Il nebulizzatore non ha alcuna funzione di umidità e di polvere, e il prodotto non deve essere conservato in un ambiente umido o polveroso.
- ⚠ Gli oli volatili non sono ammessi, in quanto possono causare danni al modulo.
- ⚠ Farmaci oleosi non sono ammessi

2. Smaltimento



Il prodotto non deve essere smaltito assieme agli altri rifiuti domestici. Gli utenti devono provvedere allo smaltimento delle apparecchiature da rottamare portandole al luogo di raccolta indicato per il riciclaggio delle apparecchiature elettriche ed elettroniche. Questo è un valido aiuto per la salvaguardia del nostro ambiente!

Questo prodotto contiene batterie. Il simbolo indica che la batteria non deve essere smaltita con i rifiuti domestici normali. Invece, dovrebbero essere consegnati al punto di raccolta appropriato per essere riciclato.

⚠ Attenzione: non lasciare le batterie in presenza di fuoco. Mai incenerire o smaltire le batterie nel fuoco perchè possono esplodere. Questo è molto pericoloso e vietato. Per la vostra sicurezza, non rimuovere le batterie dal prodotto e si prega di contattare solo l' assistenza Zepter autorizzata.

3. Descrizione dell'articolo

3.1 Contenuto dell'imballaggio

- a) Nebulizzatore a maglie portatile
- b) Vano di stoccaggio per medicinali
- c) Ugello a spruzzo
- d) Micro cavo USB

3.2 Descrizione del dispositivo

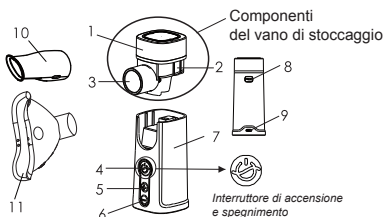


Diagramma di inserimento delle parti del nebulizzatore

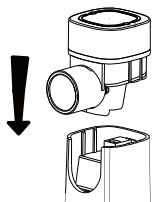
- 1. Coperchio
- 2. Vano di stoccaggio per i medicinali
- 3. Ugello a spruzzo
- 4. Interruttore di accensione e spegnimento
- 5. Selettore per aumentare la nebulizzazione
- 6. Selettore per diminuire la nebulizzazione
- 7. Unità principale
- 8. "Press" Pulsante "Premi"
- 9. Porta di ricarica USB
- 10. Imboccatura
- 11. Maschera

4. Istruzioni per l'uso

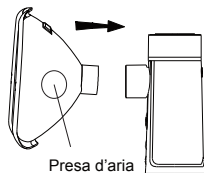
4.1 Preparazione al primo utilizzo

1. Rimuovere tutti gli imballaggi dal dispositivo principale e dagli accessori.
2. Verificare se tutto il contenuto è intatto.
3. Caricare l'apparecchio minimo per 30 minuti prima del primo utilizzo.

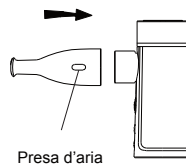
4.2 Installazione



Connessione con la veschetta



Connessione con la maschera



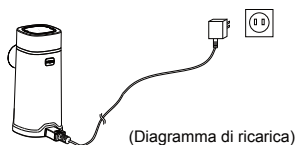
Connessione con l'imboccatura



Nota: Pulire, disinfettare e asciugare tutte le parti prima dell'installazione

4.3 Alimentazione

1. Quando viene rilevata la batteria scarica, l'indicatore blu lampeggia per 5 volte e si spegne.
2. Collegare il cavo USB al mini connettore, collegare l'altro terminale all'alimentatore e caricare il dispositivo. Utilizzare l'alimentatore con uscita nominale DC 5.0 V, 1A.
3. Mentre il dispositivo è in carica, l'indicatore verde lampeggia continuamente.
4. L'indicatore LED si accende costantemente quando la batteria è completamente carica.
5. L'apparecchio può essere utilizzato durante il processo di ricarica.



⚠ **Nota!** Prima di caricare, assicurarsi che sia normalmente caricato attraverso il collegato presa.

⚠ **Nota!** Questo dispositivo ha carica indipendente, non utilizzare altre apparecchiature elettroniche per carica.

4.4 Instruction per l'uso

Descrizione degli indicatori

La luce blu continua (modalità di nebulizzazione uniforme)	FUNZIONANTE
La luce blu lampeggia (modalità micro ondulatoria)	
La luce blu lampeggia 3 volte	Premere a lunngo per 3 secondi per passare alla modalità di atomizzazione
La luce blu lampeggia 5 volte	Batteria quasi scarica, spegnere
La luce arancione lampeggia 10 volte	Nebulizzatore scarico, spegnere
La luce verde lampeggia	Ricaricare
La luce verde è fissa	Carico
La luce blu lampeggia 10 volte	10 minuti di tempo impostato

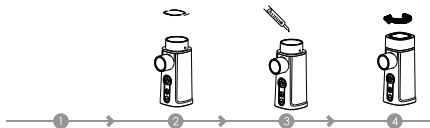


Nota! C'è abbastanza liquido, ma la luce arancione lampeggia dieci volte. Mentre la luce arancione lampeggia, premere il tasto di accensione una volta per continuare.

1. Pulire e disinfettare le parti componenti e l'ugello spruzzatore prima di ogni utilizzo.
2. Iniettare il liquido: aprire il tappo ruotandolo in senso antiorario, iniettare la soluzione e avvitare il tappo girandolo in senso orario.



Nota! Aggiungere il liquido prima di accendere il nebulizzatore

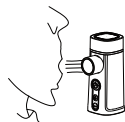


Nota! Non superare la capacità massima di 10 ml del liquido. Dopo l'iniezione del liquido, non aprire il coperchio del vano di stoccaggio, in modo da non sversare liquido.

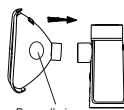
L'ugello a spruzzo è un accessorio monouso, riutilizzabile fino ad un massimo di 3 volte. È utilizzabile solo per una singola persona e non può essere condiviso onde evitare un' infezione incrociata.

4.5 Nebulizzazione

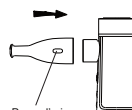
- 1) Collegare la maschera o l'imboccatura, fare clic su "☺" per accendere, avviare la nebulizzazione.
- 2) La nebulizzazione inizia con una velocità di spruzzo media e la velocità di spruzzo può essere regolata premendo "+" o "-" se necessario.
- 3) Questo dispositivo ha anche una modalità micro ondulatoria in cui la velocità di spruzzo viene cambiata automaticamente con la respirazione. Dopo che il dispositivo è avviato, premere il pulsante "☺" per 3 secondi (quando la luce blu lampeggia 3 volte) per passare alla modalità micro ondulatoria.
- 4) Dopo il passaggio alla modalità ondulatoria, premere e tener premuto il tasto "☺" per 3 secondi, o premere "+" o "-" per tornare alla modalità normale.
- 5) Prima dell'avvio all'atomizzazione, agitare leggermente il nebulizzatore per bagnare il contatto dell'atomizzatore con la soluzione. Utilizzare le 3 modalità di inalazione a seconda delle proprie esigenze.



a. Inalazione diretta



Presa d'aria
b. Con maschera



Presa d'aria
c. Da imboccatura

- 6) Prendere lentamente un respiro profondo e poi respirare il trattamento o farmaco.
- 7) Il nebulizzatore può impostare il tempo di lavoro a 10 minuti e spegnendosi automaticamente. Se avete bisogno di continuare l'uso, premere l'interruttore di alimentazione "⊗". Si prega di accertarsi che ci sia abbastanza liquido nel vano di stoccaggio.
- 8) Dopo la nebulizzazione, premere l'interruttore di alimentazione "⊗" per spegnere e fermare la nebulizzazione. Svuotare il liquido residuo contenuto nel vano di stoccaggio e non riutilizzare.



a. Premere il bottone



b. Sollevare il vano di stoccaggio

- 9) Utilizzare acqua pulita per la pulizia del vano di stoccaggio, l'ugello a spruzzo, il coperchio, gli assiemi filettati e gli accessori, quindi seguire il metodo di disinfezione raccomandato.

⚠ Nota:

- 1) Tenere il nebulizzatore per mantenere il disco a maglie e il liquido da nebulizzare in pieno contatto. Una leggera oscillazione non influenza l'uso, ma non capovolgerlo all' indietro.
- 2) Il liquido può coagularsi attorno al connettore a spruzzo e al disco a maglie, il che comprometterà la nebulizzazione, interrompendosi. In tal caso rimuovere l'ugello e altri accessori, quindi utilizzare una garza medica per pulire via il residuo. Non toccare l'area di spruzzo centrale del disco a maglie per prevenirne il danneggiamento.

5. Modalità di pulizia e disinfezione

Dopo ogni uso, è necessario pulire e disinfettare i componenti del vano di stoccaggio per il liquido (compreso l'ugello a spruzzo e il coperchio), maschera e imboccatura. I metodi specifici di pulizia e disinfezione sono raccomandati come segue:

1. Pulizia

Si prega di spegnere l'alimentazione durante la pulizia del dispositivo. Non collegare il dispositivo con l'alimentazione.

- 1) Rimuovere i componenti dall'unità principale: i componenti del vano di stoccaggio per il liquido, farmaco o trattamento, compresi l'ugello a spruzzo e il coperchio, la maschera inalatoria, l'imboccatura, ed immergerli in acqua calda e pulita (non più di 40 gradi centigradi) per circa 5 minuti.
- 2) Dopo la pulizia, pulire tutti i componenti con una garza sterile, e lasciarli asciugare sufficientemente.
- 3) Pulire il guscio esterno dell'unità principale. Se vi è del residuo di farmaco a contatto con l'elettrodo, si prega di pulirlo con garza medica sterile bagnata. Dopo la pulizia, mantenere l'unità principale in un luogo asciutto.
- 4) Conservare tutte le parti in un luogo asciutto e pulito per evitare contaminazioni.

▲ Nota! L'unità principale non può essere lavata con acqua, onde evitare che essa entri nell'unità principale. Utilizzare una garza sterile per pulire l'umidità sull'unità principale e sui vari componenti e tenerli asciutti per garantire un uso sicuro la prossima volta.

2. Disinfezione

Dopo ogni uso, è necessario disinfettare i componenti del vano di stoccaggio per il liquido, compreso l'ugello a spruzzo, il coperchio, la maschera e l'imboccatura come segue:

1) Disinfezione con acqua ossigenata

Disinfettare tutti i componenti mettendoli in acqua ossigenata al 2% per 10 minuti (ugello, coperchio, maschera ed imboccatura e i componenti del vano di stoccaggio per il liquido)

Dopo la disinfezione, sciacquare tutte le parti con acqua distillata, quindi pulire con garza sterile o all'aria naturalmente per mantenere tutte le parti asciutte.

- A. Si prega di consultare le istruzioni per l'uso del perossido di idrogeno e non immergere nella soluzione per un lungo periodo tempo le parti.
- B. Non utilizzare forti agenti ossidanti come perclorato o disinfettanti corrosivi per i metalli, composti polimerici o polimeri.
- 2) Disinfezione con etanolo
 Posizionare i componenti del vano di stoccaggio per il liquido (compresi ugello di spruzzo, coperchio), maschera e imboccatura in una soluzione al 75% di etanolo medico per 5 ~ 10 minuti per la disinfezione e pulire con garze sterili. Dopo la disinfezione, sciacquare tutte le parti con acqua distillata, quindi pulire con garze sterili e asciugare ad aria, naturalmente, per mantenere tutte le parti asciutte.
- ▲ **Nota!** Le rimanenze di disinfettante sui vari componenti devono essere pulite con garza sterile per garantire un uso sicuro la prossima volta. Non toccare la zona centrale del diaframma a maglie durante il lavaggio. Pulire l'ugello di spruzzo, in modo da evitare di danneggiare il diaframma della rete.

6. Dati tecnici

Nome del prodotto	Nebulizzatore a maglie portatile
Codice prodotto	NEB-01-C
Batteria Tipo	Batteria agli ioni di litio, DC2.4V, 2x500mAh, 1.2 Wh
Tempo di ricarica	Circa 2 ore
Durata di utilizzo	60 minuti continui dopo una carica completa
Ingresso caricatore/adattatore	100-240V~, 50/60Hz, 0.5 A
Uscita carica batterie/adattatore	5V 1.5 A
Paese di origine	Cina

7. Linee guida per la risoluzione dei problemi

Risoluzione problemi per il nebulizzatore		
Articolo	Problema	Possibile causa/soluzione
1	Non funziona quando acceso	<ol style="list-style-type: none"> 1) Verificare se il nebulizzatore è carico. Se gli indicatori blu e verdi sono sempre accesi, ricaricare il dispositivo. 2) Controllare se il vano di stoccaggio per il liquido è stato riempito a livello massimo.
2	Bassa nebulizzazione	<ol style="list-style-type: none"> 1) Controllare se il vano di stoccaggio per il liquido è stato riempito con il farmaco o trattamento giusto (solubile in acqua e non corrosivo). 2) Verificare se il liquido è sufficiente. 3) Inclinare l'unità in modo che il trattamento sia a contatto con le maglie per lo spruzzo. 4) Le maglie dello spruzzo possono essere bloccate. È possibile mettere 2 o 3 gocce di aceto bianco nel vano di stoccaggio per il liquido con 3-6 ml di acqua. Pulire e disinfettare il vano di stoccaggio per il liquido per la nebulizzazione successiva.
3	Quali trattamenti sono più adatti alla nebulizzazione	<ol style="list-style-type: none"> 1) Si prega di consultare e seguire il parere del medico. 2) Solo i medici possono consigliare agli utenti quali trattamenti farmacologici devono essere utilizzati. 3) Non usare un trattamento troppo denso e collante.
4	Residui di trattamenti e/o farmaci	<ol style="list-style-type: none"> 1) È normale, ma se c'è qualche strano rumore o l'unità si spegne per causa di livello di trattamento o farmaco insufficiente, interrompere la nebulizzazione.
5	Cura speciale per i neonati e bambini	<ol style="list-style-type: none"> 1) Si prega di utilizzare la maschera per neonati per coprire bocca e naso per una miglior resa. 2) Si prega di utilizzare la maschera per bambini per coprire bocca e naso per una miglior resa. <p>⚠ Nota! I neonati ed i bambini dovrebbero essere aiutati e seguiti da un adulto quando si utilizza il dispositivo. Tenerlo lontano dai bambini quando non in uso.</p>
6	Ogni utente ha bisogno di proprio consumabile	<ol style="list-style-type: none"> 1) Ogni utente dovrebbe utilizzare singoli oggetti consumabili, compresa la maschera, bocchetta

8. Dichiarazione di conformità

Il nebulizzatore a maglie portatile è conforme alle direttive europee:

- a) Direttiva 2006/95/CE del Parlamento europeo e del Consiglio relativa al materiale elettrico progettati per essere utilizzati entro determinati limiti di tensione
- b) Direttiva 2014/30/UE del Parlamento europeo e del Consiglio sull'armonizzazione della legislazione degli Stati membri relativa alla compatibilità elettromagnetica (rifusione)
- c) Direttiva 2011/65/UE del Parlamento europeo e del Consiglio sulla restrizione dell'uso di alcune sostanze pericolose nelle apparecchiature elettriche ed elettroniche

9. Garanzia

Questo dispositivo può essere assegnato soltanto alle funzioni che è stato progettato per la produzione difetti. La garanzia decorre dalla data di acquisto. La data di acquisto è la data indicata sulla fattura emessa dal rivenditore al momento della consegna dell'apparecchio. La prova di acquisto originale è richiesta per i servizi di garanzia, quindi è importante mantenere la ricevuta di vendita. Il periodo di garanzia è applicabile secondo la legge locale e il regolamento legislativo in vigore.

Tutti i nostri apparecchi sono stati sottoposti a severi test di ispezione e sono garantiti contro la produzione difetti. La garanzia decorre dalla data di acquisto. La data di acquisto è la data indicata sulla fattura emessa dal rivenditore al momento della consegna dell'apparecchio. La prova di acquisto originale è richiesta per i servizi di garanzia, quindi è importante mantenere la ricevuta di vendita. Il periodo di garanzia è applicabile secondo la legge locale e il regolamento legislativo in vigore.

Il produttore si impegna a riparare o sostituire gratuitamente entro il periodo di garanzia le parti che dimostrano di avere difetti di fabbricazione. I difetti che non sono chiaramente attribuibili a entrambi i materiali o la produzione sarà esaminata presso uno dei centri di assistenza Zepter o presso la nostra sede e addebitato in base al risultato.

La garanzia è valida solo se:

- Il dispositivo presenta difetti di materiale o di fabbricazione
- Nessun segno di rottura da parte del cliente o la presenza di nessun pezzo originale adatto da altre persone aveva stato trovato.

La garanzia non comprende:

- le parti che normalmente possono usurarsi
- i danni causati dal trasporto, uso inadeguato, negligenza e/o uso scorretto
- eventuali danni dovuti a nebulizzatore utilizzato per scopi non intenzionali
- eventuali danni dovuti al mancato rispetto delle norme di sicurezza o delle istruzioni riportate nel Manuale d'uso
- eventuali danni al prodotto derivanti da riparazioni e/o manutenzioni effettuate da riparazioni non autorizzate

Questa garanzia non pregiudica i diritti statuari del consumatore ai sensi della legislazione nazionale applicabile forza, né i diritti del cliente nei confronti del rivenditore derivanti dall'accordo di vendita/acquisto.

In mancanza di una normativa nazionale applicabile, tale garanzia sarà rimedio legale, e il produttore non è responsabile per eventuali danni incidentali o consequenziali per violazione di qualsiasi esplicita garanzia implicita di questo prodotto. La responsabilità del produttore è limitata a e non supera il prezzo di acquisto del prodotto effettivamente pagato dal consumatore.

⚠ Attenzione! Se, dopo l'acquisto del prodotto, la sua etichetta con numero di serie è stata rimossa o è non riconoscibile, il produttore si riserva il diritto di rifiutare il servizio di garanzia.

Se avete commenti o domande riguardanti il funzionamento del dispositivo o la garanzia, si prega di contatta il tuo rappresentante ZEPTER.